



LETNO POROČILO O PITNI VODI ZA LETO 2020

V Kamniku pod Krimom, 1.2.2021

Kazalo

1.	UVOD.....	3
2.	PODATKI VOODOOSKRBNIH SISTEMOV.....	4
2.1.	Vodovodni sistem Podpeč, Preserje, Notranje in Vnanje Gorice	4
2.2.	Vodovodni sistem Zahodna Brezovica	4
3.	PORABA VODE.....	5
3.2.	Vodovodni sistem Podpeč, Preserje, Notranje in Vnanje Gorice	5
3.3.	Vodovodni sistem Zahodna Brezovica	8
4.	KAKOVOST PITNE VODE	10
4.1.	Vodovodni sistem Podpeč, Preserje, Notranje in Vnanje Gorice	10
	Mikrobiološka preskušanja	10
	Fizikalno kemijska preskušanja	11
	Rezultati vzorcev pitne vode, ugotovljenih pri monitoringu – spremljanje pitne vode	11
	Mnenje.....	11
	Predvideni ukrepi.....	11
4.2.	Vodovodni sistem Zahodna Brezovica	12
	Mikrobiološka preskušanja	12
	Fizikalno kemijska preskušanja	12
	Rezultati vzorcev pitne vode, ugotovljenih pri monitoringu – spremljanje pitne vode	12
	Predvideni ukrepi.....	12
	Nadzor.....	12

1. UVOD

Letno poročilo o pitni vodi predstavlja pregled rezultatov preskušanja parametrov pitne vode za leto 2020 na oskrbovalnih območjih, kjer gospodarsko javno službo oskrbe s pitno vodo izvaja Javno komunalno podjetje Brezovica d.o.o., Kamnik pod Krimom 6, 1352 Preserje (v nadaljevanju JKP Brezovica).

Obveznost priprave letnega poročila izhaja iz 34. čl. Pravilnika o pitni vodi (Ur. l. RS, št. 19/04, 35/04, 26/06, 92/06, 25/09, 74/15, 51/17 v nadaljevanju Pravilnik), ki obveznost nalaga upravljavcu sistema za oskrbo s pitno vodo.

Uporabniki pa morajo biti o vsebini poročila seznanjeni preko sredstev javnega obveščanja. Uporabniki so tako obveščeni v občinskem glasilu Barjanski List.

Letno poročilo je uporabnikom pitne vode stalno dostopno na spletni strani www.jkp-brezovica.si v rubriki Vodovod/kakovost pitne vode, kjer so dostopni tudi drugi pomembnejši podatki o oskrbi s pitno vodo.

Sproti objavljamo tudi poročila rednih in občasnih preskušanj vzorcev pitne vode.

Temeljna naloga upravljavcev vodovodnih sistemov je zagotavljanje varne oskrbe s pitno vodo, k čemur prištevamo zagotavljanje nemotene oskrbe, zagotavljanje ustreznih količin in tlakov v vodovodnem sistemu ter skladnosti in zdravstvene ustreznosti pitne vode. Upravljavcem vodovodnih sistemov Pravilnik nalaga polno obveznost zagotavljanja skladnosti in zdravstvene ustreznosti vode kot živila, nad katerim mora upravljavec izvajati notranji nadzor na osnovah HACCP sistema (Hazard Analysis by Critical Control Points). Ta omogoča pravočasno prepoznavanje mikrobioloških, kemičnih in fizikalnih tveganj, ki lahko predstavljajo potencialno nevarnost za zdravje ljudi, izvajanje potrebnih ukrepov ter vzpostavljanje stalnega nadzora na tistih mestih (kritičnih kontrolnih točkah) v oskrbi s pitno vodo, kjer se tveganja lahko pojavijo.

Notranji nadzor v letu 2020 je potekal po ustaljenih postopkih na osnovi HACCP načrta, ki vsebuje mesta vzorčenja, vrsto preskušanj in najmanjšo frekvenco vzorčenja, kar se določa na osnovi ocene tveganj za vsako oskrbovalno območje posebej. Preskušanje vzorcev v okviru notranjega nadzora izvaja Nacionalni laboratorij za zdravje, okolje in hrano.

Poročilo se nanaša na dejavnost gospodarske javne službe oskrba prebivalstva s pitno vodo, ki jo JKP Brezovica opravlja za Občino Brezovica.

Podatki so pridobljeni iz evidenc in baz podatkov, ki jih vodimo v podjetju s pomočjo poslovne in programske opreme in jih hranimo v podjetju.

JKP Brezovica upravlja z vodooskrbnimi sistemi:

- Podpeč, Preserje, Notranje in Vnanje Gorice, ki oskrbuje s pitno vodo področje treh krajevnih skupnosti v občini Brezovica, in sicer: KS Podpeč – Preserje, KS Notranje Gorice in KS Vnanje Gorice
- Zahodni vodovod Brezovica, ki oskrbuje območje dela KS Brezovica, ki ga oskrbujemo iz Centralnega vodovodnega sistema Ljubljana

2. PODATKI VOODOOSKRBNIH SISTEMOV

2.1. Vodovodni sistem Podpeč, Preserje, Notranje in Vnanje Gorice

Vodni vir – Virje (Vv-1/86)

VODNI VIR:	Virje, Vrtina Vv-1/86
NAČIN ČRPANJA:	s potopno črpalko vgrajeno v vrtini na globini 15 m, globina vrtine cca 45 m
ZMOGLJIVOST:	max. 30 l/s
VODARNA:	Ultrafiltracija 3x9 UF modulov (modul - 64 m ²) max. kapaciteta filtriranja 40 l/s
NAČIN KRMILJENJA:	daljinsko, vse črpalke delujejo s frekvenčno regulacijo, delovni tlak za omrežje 5,9 do 6,0 bara.
DEZINFEKCIJA:	kloriranje z natrijevim hipokloritom

Vodni vir - Veliki vrh (VG-1)

VODNI VIR:	Veliki vrh, Vrtina VG-1
NAČIN ČRPANJA:	s potopno črpalko vgrajeno v vrtini na globini 145 m, globina vrtine 295 m
ZMOGLJIVOST:	max. 5 l/s, max. tlak 2,2 bara, delovni tlak za omrežje 1,7 bara
NAČIN KRMILJENJA:	daljinsko, črpalka deluje s frekvenčno regulacijo
DEZINFEKCIJA:	stalno se ne izvaja

ŠTEVILO VODOHRANOV:	9
ŠKUPNA KAPACITETA VH:	1390 m ³
ŠTEVILO PREČRPALIŠČ:	4
ŠTEVILO HIDRANTOV:	355
DOLŽINA OMREŽJA:	78 km
DOLŽINA HIŠNIH PRIKLUČKOV:	48 km
ŠTEVILO ODJEMNIH MEST:	2562

2.2. Vodovodni sistem Zahodna Brezovica

VODNI VIR:	Centralni vodovodni sistema Ljubljana
NAČIN OSKRBE:	VS Zahodna Brezovica: direktno iz centralnega vodovodnega sistema Ljubljana in preko Zapadna Brezovica

ZMOGLJIVOST:	max. 2 l/s, max. tlak 5,0 bara, delovni tlak za omrežje 4,6 bara
NAČIN KRMILJENJA:	daljinsko, črpalka deluje s frekvenčno regulacijo
DEZINFEKCIJA:	VS ki se napaja iz črpališča Zapadna Brezovica - se izvaja kloriranje s hipokloritom

ŠTEVILO VODOHRANOV:	1
ŠKUPNA KAPACITETA VH:	50 m ³
ŠTEVILO PREČRPALIŠČ:	1
ŠTEVILO HIDRANTOV:	5
DOLŽINA OMREŽJA:	3,7 km
DOLŽINA HIŠNIH PRIKLUČKOV:	1,3 km
ŠTEVILO ODJEMNIH MEST:	87

3. PORABA VODE

3.2. Vodovodni sistem Podpeč, Preserje, Notranje in Vnanje Gorice

Uporabnike v Vnanjih Goricah, ki so priključeni na vodovodni sistem Podpeč – Preserje, Notranje in Vnanje Gorice, smo pretežno oskrbovali iz vrtine VG-1 v Vnanjih Goricah, vsi ostali uporabniki pa so bili oskrbovani iz zajetja Virje Vv-1/86 oz. Vodarne Virje.

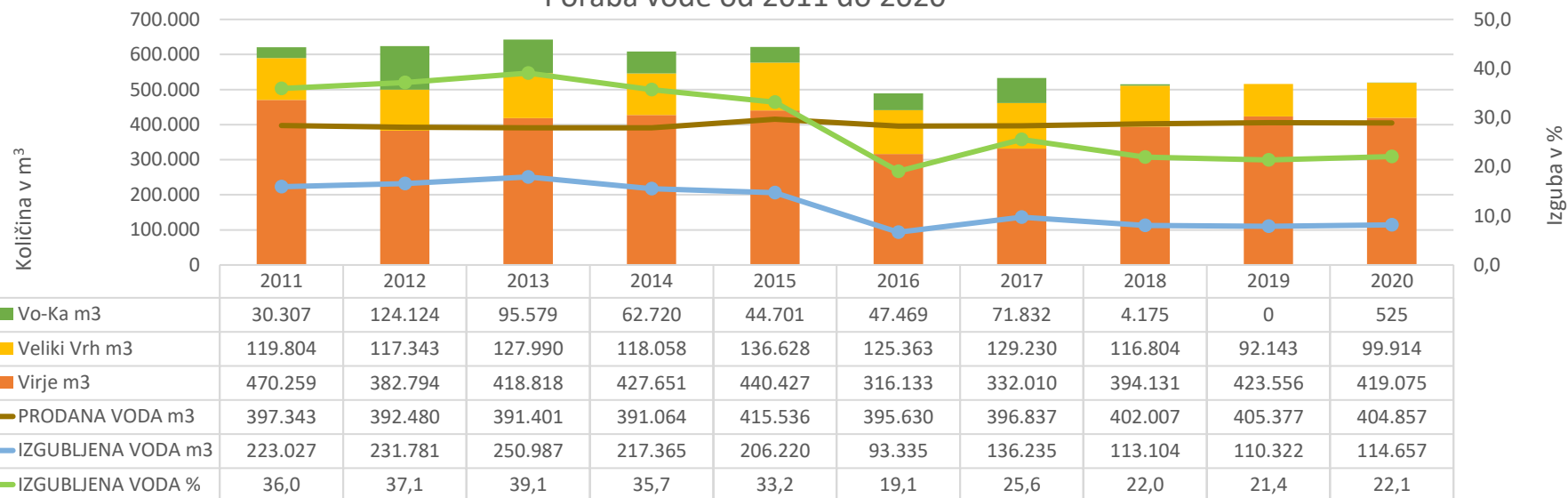
Iz table 1 je razvidno da je bila skupna izguba vode v vodovodnem sistemu v letu 2020 22,07 %. Pri tem niso odštete količine vode, ki so bile uporabljene za izpiranje cevovodov, preizkus hidrantov, pranje vodohranov, iskanje okvar, gasilske namene in nedovoljeni odvzemi vode iz omrežja. Odštete tudi niso količine vode, ki so bile porabljene za izpiranje vrtine Vv-1/86 ter vode za pranje filtrov na vodarni Virje, kjer smo porabili 18.275 m³ vode, za kar bo obračunano tudi republiško vodno povračilo. Izgubljene vode na sistemu skupaj z vodo za potrebe pranja je bilo 114.657 m³.

Dobavo vode iz centralnega vodovodnega sistema Ljubljana v letu 2020 smo uporabili dvakrat zaradi loma primarnega cevovoda na Jezeru v skupni količini 525 m³.

Tabela 1: Načrpana, prodana in izgubljena količina vode v letu 2020 - VS Podpeč, Preserje, Notranje in Vnanje Gorice

MESEC	Virje		Veliki Vrh	Vo-Ka	Skupaj		PRODANA VODA		IZGUBLJENA VODA				
	KOLIČINA NAČRPANE VODE	Distrib. v sistem	KOLIČINA NAČRPANE VODE	KOLIČINA NAČRPANE VODE	KOLIČINA NAČRPANE VODE	DNEVNO POVPREČJE	KOLIČINA PRODANE VODE	DNEVNO POVPREČJE	Poraba za pranje UF Virje	IZGUBLJENA VODA	IZGUBLJENA VODA	POVPREČNA DNEVNA IZGUBA	DEJANSKE IZGUBE na SISTEMU
	m ³	m ³	m ³	m ³	m ³	m ³	m ³	m ³	m ³	m ³	%	m ³	%
JANUAR	32.924	31.563	8.370	327	41.621	1.343	33.149	1.069	1.361	8.472	20,36	273	17,09
FEBRUAR	33.486	31.640	8.309	198	41.993	1.448	32.030	1.104	1.846	9.963	23,73	344	19,33
MAREC	40.845	38.162	8.097	0	48.942	1.579	33.258	1.073	2.683	15.684	32,05	506	26,56
APRIL	40.477	38.910	7.593	0	48.070	1.602	34.125	1.138	1.567	13.945	29,01	465	25,75
MAJ	36.453	34.979	8.005	0	44.458	1.434	32.879	1.061	1.474	11.579	26,04	374	22,73
JUNIJ	35.244	33.595	8.634	0	43.878	1.463	32.894	1.096	1.649	10.984	25,03	366	21,27
JULIJ	32.718	31.418	8.723	0	41.441	1.337	33.344	1.076	1.300	8.097	19,54	261	16,40
AVGUST	33.014	31.838	9.064	0	42.078	1.357	33.649	1.122	1.176	8.429	20,03	236	17,24
SEPTEMBER	33.393	32.274	8.419	0	41.812	1.394	33.781	1.126	1.119	8.031	19,21	268	16,53
OKTOBER	34.764	33.161	7.946	0	42.710	1.378	35.419	1.143	1.603	7.291	17,07	235	13,32
NOVEMBER	32.695	31.497	8.112	0	40.807	1.360	37.023	1.234	1.198	3.784	9,27	126	6,34
DECEMBER	33.062	31.763	8.642	0	41.704	1.345	33.306	1.074	1.299	8.398	20,14	271	17,02
SKUPAJ	419.075	400.800	99.914	525	519.514	1.419	404.857	1.106	18.275	114.657	22,07	310	18,55
	Virje		Veliki Vrh	Vo-Ka	Skupaj		PRODANA VODA		IZGUBLJENA VODA				

Poraba vode od 2011 do 2020



Graf 1: Poraba vode v obdobju zadnjih 10 let- VS Podpeč, Preserje, Notranje in Vnanje Gorice

3.3. Vodovodni sistem Zahodna Brezovica

Del uporabnikov na VS Zahodna Brezovica smo oskrbovali direktno iz Centralnega vodovodnega sistema Ljubljana. Del pa preko prečrpališča Zapadna Brezovica, kjer zaradi starosti omrežja vodo dodatno dezinficiramo.

Iz table 2 je razvidno da je bila skupna izguba vode v vodovodnem sistemu v letu 2020 14,46 %. Pri tem niso odštete količine vode, ki so bile uporabljene za izpiranje cevovodov, preizkus hidrantov, pranje vodohrana, iskanje okvar, gasilske namene in nedovoljeni odvzemi vode iz omrežja. Izgubljene vode na sistemu skupaj je bilo 2.341 m³.

Dobavila se je vsa voda iz centralnega vodovodnega sistema Ljubljana količini 16.190 m³.

Tabela 2: Dobavljena, prodana in izgubljena količina vode v letu 2020 - Zahodni vodovod Brezovica

MESEC	Črpališče Zapadna Brezovica		Zahodna Brezovica	Vo-Ka	Skupaj		PRODANA VODA		IZGUBLJENA VODA		
	KOLIČINA NAČRPANE VODE	Distrib. v sistem	Distrib. v sistem	KOLIČINA ODVZETE VODE	KOLIČINA NAČRPANE VODE	DNEVNO POVPREČJE	KOLIČINA PRODANE VODE	DNEVNO POVPREČJE	IZGUBLJENA VODA	IZGUBLJENA VODA	POVPREČNA DNEVNA IZGUBA
	m ³	m ³	m ³	m ³	m ³	m ³	m ³	m ³	m ³	%	m ³
JANUAR	811	769	568	1.379	1.379	44	1.154	37	225	16,32	7
FEBRUAR	730	706	490	1.220	1.220	42	1.170	40	50	4,10	2
MAREC	755	748	683	1.438	1.438	46	1.268	41	170	11,82	5
APRIL	875	811	614	1.489	1.489	50	1.224	41	265	17,80	9
MAJ	805	795	553	1.358	1.358	44	1.247	40	111	8,21	4
JUNIJ	706	707	600	1.306	1.306	44	1.210	40	96	7,35	3
JULIJ	733	718	552	1.285	1.285	41	1.280	41	5	0,39	0
AVGUST	771	775	452	1.223	1.223	39	679	23	544	44,48	17
SEPTEMBER	864	795	664	1.528	1.528	51	1.115	37	413	27,03	14
OKTOBER	778	783	488	1.266	1.266	41	1.199	39	67	5,29	2
NOVEMBER	786	799	455	1.241	1.241	41	1.096	37	145	11,68	5
DECEMBER	864	765	593	1.457	1.457	47	1.207	39	250	17,16	8
SKUPAJ	9.477	9.170	6.713	16.190	16.190	44	13.849	38	2.341	14,46	6

4. KAKOVOST PITNE VODE

4.1. Vodovodni sistem Podpeč, Preserje, Notranje in Vnanje Gorice

Kakovost vode se ugotavlja z notranjim nadzorom in državnim monitoringom v skladu s Pravilnikom o pitni vodi (Ur.l. RS, št. 19/04, 35/04, 26/06, 92/06, 25/09, 74/15 in 51/17), ki določa mejne vrednosti parametrov pitne vode. Osnova za zagotavljanje kakovosti pitne vode je HACCP načrt.

Notranji nadzor izvaja Nacionalni laboratorij za zdravje, okolje in hrano - NLZOH po letnem planu. Ta je izdelan tako, da se opravljajo redne in občasne analize vode (mikrobiološke, kemijske in fizikalne) na predvidenih odjemnih mestih, ki se določijo tako, da so v čim večji meri vključeni večji deli vodovodnega sistema.

Za vsako opravljeno analizo NLZOH izda poročilo z izvidi preiskav in podanim mnenjem ter predlaganimi ukrepi v primeru odstopanja.

Iz mesečnih analiz notranjega nadzora je razvidno, da je bilo v letu 2020 za mikrobiološko analizo odvzetih 52 vzorcev (iz omrežja), 35 vzorcev za redni preskus in 17 vzorcev za občasni preskus. Pri devetih vzorcih je bil dodatno opravljen preskus na prisotnost bakterije *Clostridium perfringens* s spori. Za fizikalno kemijsko analizo je bilo odvzetih 17 vzorcev (11 iz omrežja) 16 vzorcev za redni preskus ter 1 vzorec za razširjene preiskave). V 1 primeru smo v vzorcu vode preskušali tudi prisotnost stranskih produktov kemičnega razkuževanja vode (THM).

V letu 2020 zaradi povečanja motnosti vode na zajetju Virje ni bilo treba objaviti ukrepa prekuhavanja, saj je voda po obdelavi na ultrafiltraciji ustrezno očiščenja in skladna s pravilnikom o pitni vodi. Tako v letu 2020 ni bilo treba odzematih vodo iz Centralnega vodovodnega sistema Ljubljana zaradi povišane motnosti vode na zajetju Virje. Črpanje vode iz Centralnega vodovodnega sistema Ljubljana se je izvedlo dvakrat, zaradi loma primarnega cevovoda na Jezeru.

V letu 2020 se je na zajetju Virje motnost vode v sedmih obdobjih dežja dvignila nad 1,5 NTU. Skupno je bila motnost višja od 1,5 NTU 56 dni.

Črpališče Veliki vrh se je zaradi povišane motnosti ustavil dvakrat. Skupaj za 3 dni.

Preventivni ukrep prekuhavanja vode za prehranske namene v letu 2020 ni bil izdan.

Mikrobiološka preskušanja

Rezultati mikrobioloških preskušanj kažejo, da je bilo 7 vzorcev vode pri uporabnikih neskladnih s Pravilnikom o pitni vodi. V treh primerih je šlo za koliformne bakterije [CFU], po enkrat pa za povišano število kolonij pri 22°C in 37 °C. Pri prisotnih koliformnih bakterijah gre pripisovati internemu hišnemu omrežju, pri povišanem številu kolonij 37 °C pa predhodnem pregledu hidrantnega omrežja. Koliformne bakterije in število kolonij pri 22 °C in 37 °C so indikatorski parametri, za odpravo neskladnosti zadostuje intenzivno izpiranje dela omrežja, po navodilih, ki jih je pripravil Nacionalni inštitut za javno zdravje.

Navodila so bila poslana uporabnikom po pošti. Po ponovitvi vzorčenja vode, so bili vsi vzorci vode ustrezni – neoporečni.

Pred dezinfekcijo na zajetju Virje je bila v treh vzorcih ugotovljena prisotnost koliformnih bakterij, *Escherichia coli* (E.coli), enterokokov in *Clostridium perfringens*.

Na zajetju Virje se že od začetka pojavlja onesnaženost surove vode z mikroorganizmi, kar je značilno za kraški vodni vir. Z obdelavo vode na ultra filtraciji odstranjujemo prisotne bakterije morebitne viruse in parazite. Vodi po filtraciji dodajamo dezinfekcijsko sredstvo Hipoklorit v količini do 0,30 mg/l. Meja po pravilniku je do 0,50 mg/l. Dezinfekcijo izvajamo zaradi varovanja neoporečnosti vode med transportom do vseh uporabnikov.

Fizikalno kemijska preskušanja

Rezultati fizikalno kemijskih preskušanj odvzetih vzorcev pitne vode kažejo, da so bili vsi odvzeti vzorci glede na preiskane parametre skladni s Pravilnikom o pitni vodi (Ur. l. RS, št. 19/04, 35/04, 26/06, 92/06, 25/09, 74/15 in 51/17).

Rezultati vzorcev pitne vode, ugotovljenih pri monitoringu – spremljanje pitne vode

Vsi vzorci pitne vode, odvzeti v okviru monitoringa, so bili skladni s predpisi.

Mnenje

Upravljanje in sanitarno tehnično vzdrževanje vodovoda Podpeč – Preserje, je bilo ustrezno. Vodarna že po ultrafiltraciji in pred dezinfekcijo zagotavlja zdravstveno ustrezno pitno vodo, ki pa se zaradi cevnega transporta do uporabnikov dezinficira z natrijevim hipokloritom.

Pitna voda je bila tako redno dezinficirana (klorirana), razen na oskrbovalnem območju Vnanje Gorice. Večinah vzorcev pitne vode, odvzetih na omrežju vodovodnega sistema Podpeč – Preserje (po dezinfekciji), je bila mikrobiološko, glede na obseg opravljenih preskušanj skladna z zahtevami Pravilnika o pitni vodi. Fizikalno kemijsko so bili vsi vzorci skladni. Oskrba s pitno vodo je bila razmeroma varna.

Predvideni ukrepi

Redno vzdrževanje vodovodnih objektov in vodovodnih armatur na sistemu. Postopno obnavljanje primarnih in sekundarnih cevovodov, vodohranov in prečrpališč.

4.2. Vodovodni sistem Zahodna Brezovica

Kakovost vode se ugotavlja z notranjim nadzorom in državnim monitoringom v skladu s Pravilnikom o pitni vodi (Ur.l. RS, št. 19/04, 35/04, 26/06, 92/06, 25/09, 74/15 in 51/17), ki določa mejne vrednosti parametrov pitne vode. Osnova za zagotavljanje kakovosti pitne vode je HACCP načrt.

Notranji nadzor izvaja Nacionalni laboratorij za zdravje, okolje in hrano - NLZOH po letnem planu. Ta je izdelan tako, da se opravljajo redne in občasne analize vode (mikrobiološke, kemijske in fizikalne) na predvidenih odjemnih mestih, ki se določijo tako, da so v čim večji meri vključeni večji deli vodovodnega sistema.

Za vsako opravljeno analizo NLZOH izda poročilo z izvidi preiskav in podanim mnenjem ter predlaganimi ukrepi v primeru odstopanja.

Iz mesečnih analiz notranjega nadzora je razvidno, da je bilo v letu 2020 za mikrobiološko analizo odvzetih 10 vzorcev (iz omrežja), 4 vzorci za redni preskus in 6 vzorcev za občasni preskus. Za redno fizikalno kemijsko analizo sta bila odvzeta 2 vzorca (iz omrežja). V 1 primeru smo v vzorcu vode preskušali tudi prisotnost stranskih produktov kemičnega razkuževanja vode (THM).

Preventivni ukrep prekuhavanja vode za prehranske namene v letu 2020 ni bil izdan.

Mikrobiološka preskušanja

Rezultati mikrobioloških preskušanj kažejo, da so bili vsi odvzeti vzorci vode pri uporabnikih skladni s Pravilnikom o pitni vodi (Ur.l. RS, št. 19/04, 35/04, 26/06, 92/06 in 25/09).

Fizikalno kemijska preskušanja

Rezultati fizikalno kemijskih preskušanj odvzetih vzorcev pitne vode kažejo, da so bili odvzeti vzorci glede na preiskane parametre skladni s Pravilnikom o pitni vodi (Ur. l. RS, št. 19/04, 35/04, 26/06, 92/06 in 25/09).

Rezultati vzorcev pitne vode, ugotovljenih pri monitoringu – spremljanje pitne vode

Vsi vzorci pitne vode, odvzeti v okviru monitoringa, so bili skladni s predpisi.

Predvideni ukrepi

Redno vzdrževanje vodovodnih objektov in vodovodnih armatur na sistemu.

Nadzor

Občasno imamo zaradi lomov cevovoda na območju Centralnega vodovodnega sistema Ljubljana prekinjeno distribucijo vode za zahodni vodovod Brezovica. V tem primeru ne moremo oskrbovati uporabnikov z vodo, ki si direktno napajajo iz omrežja. Prekinitve so dolge lahko nekaj ur.

V prilogi je Tabela 3, so podani vsi zbirni rezultati fizikalno - kemijskih in mikrobioloških preskušanj vzorcev pitne vode za leto 2020, odvzetih v okviru notranjega nadzora za vse vodovodne sisteme v upravljanju JKP Brezovica d.o.o.

Vsem odjemalcem se za motnje pri vodo oskrbi v letu 2020 Javno komunalno podjetje Brezovica iskreno opravičuje in zahvaljuje za razumevanje. Vsa pomembna obvestila bo podjetje objavljalo na radiu RADIO 1 Krim (90,60 FM), v **BARJANSKEM LISTU**, na spletni strani podjetja www.jkp-brezovica.si in na mesečnih računih za vodo.

Tabela 3: Rezultati mikrobiološkega in fizikalno-kemijskega preskušanja v okviru notranjega nadzora v letu 2020 - redna in občasna preskušanja

OSNOVNI PODATKI									INTERNI NADZOR																			
Upravljavlec	Ime sistema	Ime osk. območja	Št. prebivalcev	Distribucija m3/leto	Dezinfekcija	Dezinfekcijsko sredstvo	Druga priprava vode	Tip vode	mikrobiološka preskušanja					kemijska preskušanja														
									Število vzorcev	Št. neskladnih vzorcev		Št. vzorcev z E.coli		Število vzorcev	Št. neskladnih vzorcev		Neskladni po prilogi B											
			Vpišite št. prebivalcev na osk. območju.	Vpišite količino distribuirane vode v m3/leto.	1 - da (vključno z občasno) / 2 - ne	vrsta dezinfekcijskega sredstva (1- plinski klor, 2-natrijev hipoklorit, 3-klorov dioksid, 4-ozon, 5-UV, 6- drugo – vpišite tudi kombinacije!)	Vpišite druge priprave vode (koagulacija, sedimentacija, filtriranje...)	1 - površinska / 2 - nepovršinska / 3 - mešana	Redne	občasne	redne	vpišite ime preseženega parametra*	občasne	vpišite ime preseženega parametra*	redne	občasne	redne	občasne	redne	občasne	vpišite ime preseženega parametra	občasne	vpišite ime preseženega parametra	občasne	vpišite ime preseženega parametra	redne	občasne	vpišite ime preseženega parametra
JKP BREZOVČICA D.O.O.	PODPEČ-PRSERJE, NOTRANJE IN VNANJE GORICE	PODPEČ-PRSERJE, NOTRANJE IN VNANJE GORICE	7878	406.916	1	2,5	Koagulacija+ ultrafiltracija	1,2	37	15	4	KB, SK22, SK37	1	KB	0	0	13	1	0	/	0	/	0	/	0	/	/	/
JKP BREZOVČICA D.O.O.	VS ZAHODNA BREZOVČICA	ZAHODNA BREZOVČICA	200	14.161	1	2	/	2	4	6	1	/	0	/	0	0	2	0	0	/	0	/	0	/	0	/	/	/

*Legenda:

EC - E. coli, CP - clostridium perfringens, KB - koliformne bakterije, SK22 - št. kolonij pri 22°C, SK37 - št. kolonij pri 37°C, EN - enterokoki, PA - Pseudomonas aeruginosa